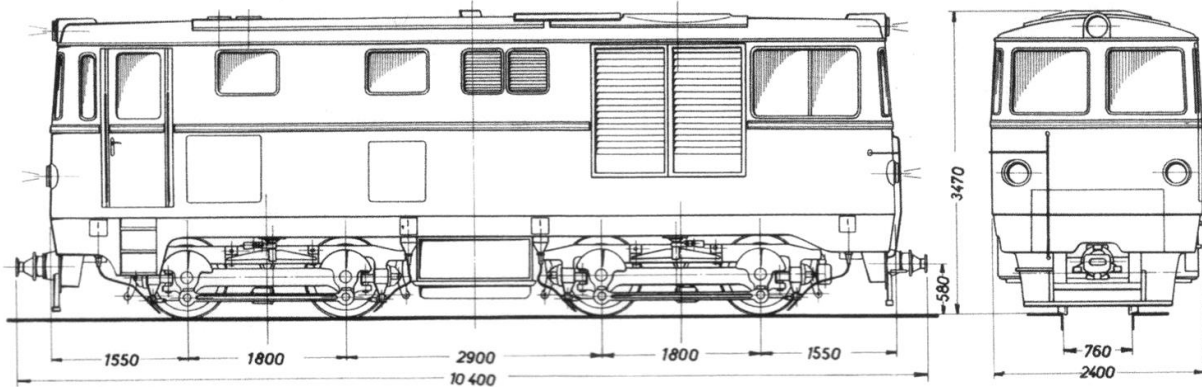




Stängl MODELLBAHNEN

FERRO-TRAIN

Die 2095
Diesellok



B 'B ' Diesel-Hydraulische Lokomotive für 760 mm Spurweite Reihe 2095

Ab 1958 beschafften die ÖBB eine Serie von B 'B ' Dieselloks mit 600 PS Leistung. Die erste Serie mit den Nummern 2095.01 bis .03 hat noch einen Dampfheizkessel und weicht in verschiedenen Details von den späteren 2095.04 bis .15 ab, die für Züge mit Webasto Wagenheizung gedacht waren. Die Diesellokomotive ÖBB Reihe 2095 ist nach wie vor im Einsatz. Zurzeit ist Sie auf den Strecken der Pinzgauerbahn und der Mariazellerbahn unterwegs.

Technische Daten:

Länge über Kupplung	10,8 m	Treibraddurchmesser	820 mm
Kastenbreite	2,5 m	Laufreddurchmesser	620 mm
Max. Höhe	3,55m	Brennstoffvorrat	350 l
Dienstgewicht	23,2 t	Reibungsgewicht	12,2 t
Leergewicht	22,0 t	Meterlast	2150 kg/m

Die nachstehende Betriebsanleitung gilt für alle 2095-Modelle:

Alle Modelle werden ohne Zurüstteile (Versand-Zustand) verkauft. Sie erhalten ein kleines Set an Zurüstteilen. In diesem Blatt finden Sie alle notwendigen Informationen zur Montage dieser Teile.

Die 2095 von FERRO-TRAIN wird auf einem Chassis von Stängl & Salber Ges.m.b.H. mit Faulhaber-Motor montiert, was sehr guter Fahreigenschaften und hoher Laufruhe garantiert. Das Modell ist für den Decodereinbau vorbereitet. Wenn Sie es wünschen, können Sie ein Zusatzgewicht entfernen und so Platz für den Decoder schaffen. Es ist kein Stecker vormontiert, Sie müssen für den Decoder-Einbau selber löten. In der Anleitung in diesen Blatt finden Sie alle dafür notwendigen Informationen

ACHTUNG: Bitte beachten Sie, dass die Elektronikbauteile und auch der Motor der Modelle mit der schlichten Stängl-Platine für eine maximale Betriebsspannung von 12 Volt ausgelegt sind. Ältere Fahrpulte weisen zum Teil eine Maximalspannung von 16 bis 20 Volt aus. Überprüfen Sie Ihr Fahrpult und legen Sie keine höhere Betriebsspannung an! Neuere Modelle sind serienmäßig mit Digitalpatinen ausgestattet und können universell eingesetzt werden.

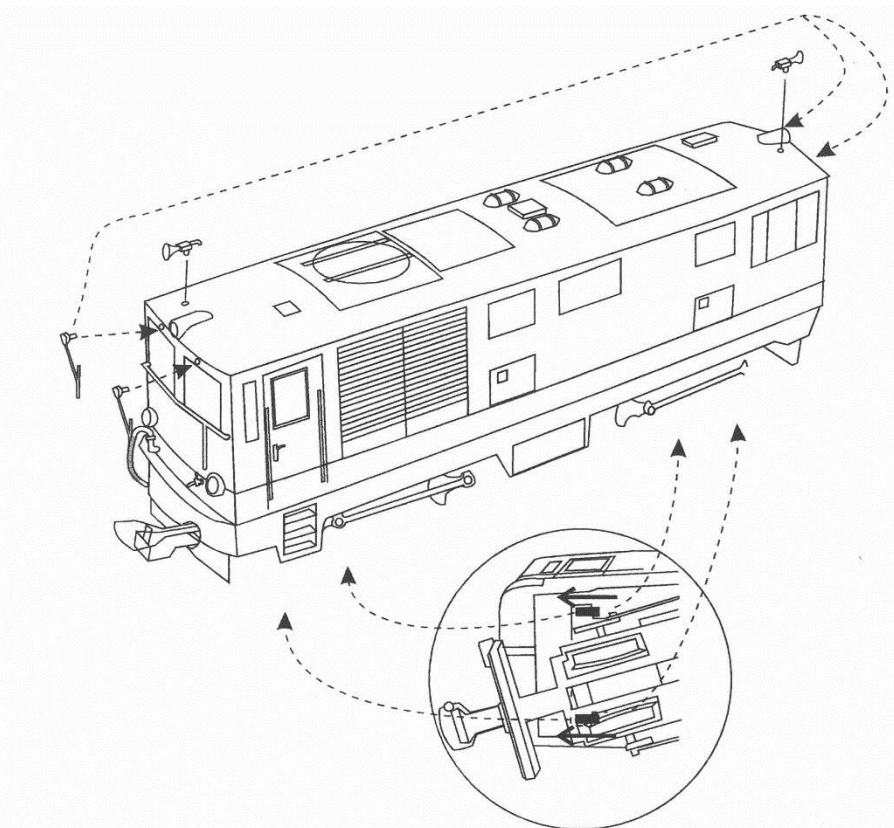
Der Antriebsmotor, ein Glockenankermotor von Faulhaber, liegt zwischen den beiden Drehgestellen im Gehäuse der Lok. Der Antrieb, sowie die Stromabnahme erfolgt über alle 4 Achsen. Die Radgewichte sind nur auf die Achsen gesteckt und können mit einer Pinzette entfernt oder nachjustiert werden. Vorsicht, die Treibstangenstangen sind relativ leicht zu verbiegen!

ÖFFNEN des Modells: Das Gehäuse wird durch vier schwarze Klammern (unten) am Rahmen befestigt. Um es zu entfernen müssen erst beide Klammern auf der einen, dann auf der anderen Seite gelöst werden während Sie sanfter am Gehäuse ziehen. Für den Decoder-Einbau lesen Sie bitte die rückseitige Einbauanleitung durch.

Achtung: Ein „Fingerkontakt“ mit den Treibstangen ist unbedingt zu vermeiden! Verbogenen Stangen beschädigen das Modell!

Montage der Zurüstteile:

Die Löcher für alle Zurüstteile bitte an den für Ihr Modell entsprechenden Stellen mit einem 0,8 mm Bohrer bohren. Die Front-Griffstangen werden meist mittig unterhalb des Umlaufblechs montiert. Platzieren Sie den Spritzguss-Teil am Kasten, markieren Sie die Stellen und bohren Sie die Löcher. Die Löcher für die Scheibenwischer werden mittig über den Fenstern gebohrt. Am Dach werden die Löcher für die Signalhörner und, wenn gewünscht, die Zugfunkantennen gebohrt. Der Bremsschlauch wird, den Abbildungen entsprechend, an der Front links unten befestigt. Die Teile brauchen nur in die Bohrungen gesteckt werden, jedoch empfehlen wir für häufigen Anlagenbetrieb die Befestigung durch ganz wenig Klebstoff. Je nach Epoche Ihres Modelles sind auch Messingschilder anzubringen. Verwenden Sie nur sehr wenig Kleber an der Rückseite des Schildes! Wir empfehlen lösungsmittelfreien Cyanacrylat-Kleber (Styropor-Kleber).



Wir übernehmen für Sie auch gerne das Zurüsten Ihres Modelles vor der Auslieferung (20 €, kein Versand!).

Decodereinbau bei FERRO-TRAIN Diesellok 2095:

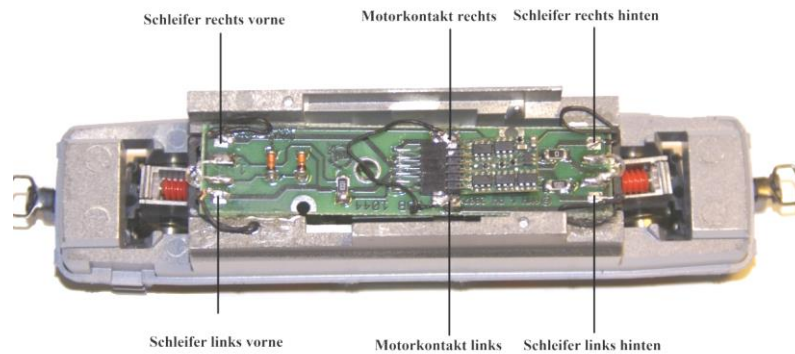
Sollten Sie vorhaben Ihre 2095 von FERRO-TRAIN mit einem Decoder zu versehen achten Sie bitte auf die folgenden Punkte:

- Rüsten Sie das Modell noch nicht zu! die filigranen Griffstangen könnten beschädigt werden. Sollte das Modell schon zugerüstet sein, versuchen Sie die Griffstangen wieder abzuziehen und kleben Sie sie erst wieder auf, wenn Sie mit dem Umbau fertig sind.
- Verwenden Sie einen handelsüblichen Decoder für N-Spur mit Anschlussdrähten und lesen Sie die Gebrauchsanweisung oder die EHE2095-DIGI Platine von FERRO-TRAIN und einen 6-Poligen H0e Decoder zum Stecken.
- FERRO-TRAIN übernimmt natürlich keinerlei Haftung für Beschädigungen, die durch den Einbau eines Decoders entstehen. Wenn Sie noch ungeübt sind, sollte sie den Decoder von FERRO-TRAIN, oder einem anderen Profi einbauen lassen.

Öffnen Sie das Modell wie vorne beschrieben und vergleichen Sie das Modell mit den unten stehenden Bildern.

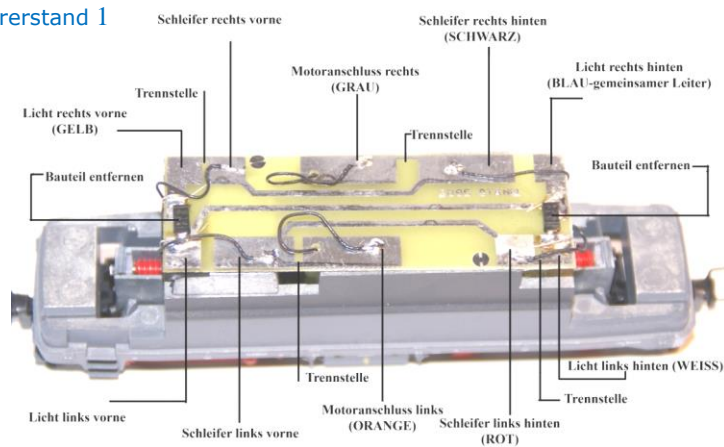
- 1) Wenn Sie ein Modell der nächsten Generation mit der Digitalplatine von FERRO-TRAIN (EHE2095-DIGI) erworben haben, ist das digitalisieren deutlich einfacher! Tauschen Sie den vorhandenen Stecker durch einen 6-poligen Decoder ihrer Wahl (Orientierung beachten). Sie können aber auch die Stängel-Platine vollständig ersetzen: Entfernen Sie die Platine und den Gewichtsblock und verlöten Sie die Kabel der Digitalplatine entsprechen der Abbildung. Die Platine muss nun nur noch mit einem entsprechenden Steck-Decoder bestückt werden

Führerstand 1



- 2) Wenn Ihr Modell mit der Standardplatine von Stängl bestückt ist, haben Sie es nicht ganz so einfach. Die Platine ist relativ übersichtlich, es erfordert aber zahlreiche Arbeitsschritte für eine erfolgreiche Digitalisierung. Lösen Sie die beiden Schrauben der Platine und entfernen Sie den kleinen Gewichtsblock. An dieser Stelle soll später der Decoder Platz finden. Entfernen Sie die Leiterbahnen („Trennstelle“) mit einer feinen Feile. Entfernen die angezeigten Bauteile von der Platine, sie würden den digitalbetrieb stören. Löten Sie die Kabel nach dem Farbschema auf der Abbildung an die entsprechenden Lötflächen der Platine. Kleben Sie den Decoder an die Unterseite der Platine und befestigen sie wieder am Gewichtsblock.

Führerstand 1



Made in Austria!



Achtung! Dieses Modell ist KEIN SPIELZEUG! Nicht geeignet für Kinder unter 18 Jahren wegen abnehmbarer und verschluckbarer Kleinteile. Bei unsachgemäßem Gebrauch besteht Verletzungsgefahr durch scharfe Kanten! Dieses Produkt darf am Ende seine Nutzungsdauer nicht über den normalen Hausmüll entsorgt werden, sondern muss an einem Sammelpunkt für Recycling von elektronischen Geräten abgegeben werden. **Attention!** This model list NOT A TOY! Risk of injury if handled improperly. Beware of sharp edges! At the end of its useful life recycle this product at a collection point for electronic equipment. **Attention!** Risque de blessures en cas de mauvaise manipulation. Méfiez-vous des arêtes vives! **Attenzione!** Pericolo di lesioni, se gestita in modo improprio. Attenzione ai bordi taglienti! Questo modello non è un giocattolo! **Attenzione!** Questa lista dei modelli non è un giocattolo! Pericolo di lesioni, se gestita in modo improprio. Attenzione ai bordi taglienti! Alla fine della sua vita utile riciclare questo prodotto in un punto di raccolta per apparecchiature elettroniche. **iAtención!** Esta lista de modelos NO ES UN JUGUETE! Peligro de lesiones si se maneja de manera inadecuada. Tenga cuidado con los bordes afilados! Al final de su vida útil reciclar este producto a un punto de recogida para equipos electrónicos. **Pozor!** Tento seznam modelu není hračka! Nebezpečí zranění při nesprávném zacházení. Dejte si pozor na ostré hrany! Na konci své životnosti recyklovat tento výrobek na sběrném místě pro elektronické zařízení.

Garantie und Service:

A-1100 Wien, Favoritner Gewerbering Objekt 25 Tel: +43 1 802 03 85 Fax: 15 info@ferro-train.com

Rechnungsanschrift: FERRO-TRAIN Vertriebs-Ges.m.b.H., A-1130 Wien, Maygasse 29

© FERRO-TRAIN GmbH